

Electriciens Du Monde, année 2020 en photographies

Année très, très, très particulière pour EDM comme pour beaucoup.....

EDM TOULOUSE - Etude d'une station photovoltaïque de production électrique. Amélioration des performances (Ph.N.)



Station avec ses quatre batteries 24VDC



Convertisseur et ses accessoires

RESTOS du COEUR Toulouse: Equipement électrique d'un second fourgon, Etude d'une extension électrique à la direction régionale.



EDM TOULOUSE - CORONAVIRUS 19 !-



Confinement pendant 55 jours, dur, dur, pour un archer (G.B.), quand un autre communiquait (P.L.) et certain adaptait notre devise: Notre métier au profit des populations du désert (A.B.).



Certain se préparait au dressage
d'un félin ou à une "calinothérapie"(R.S.)?

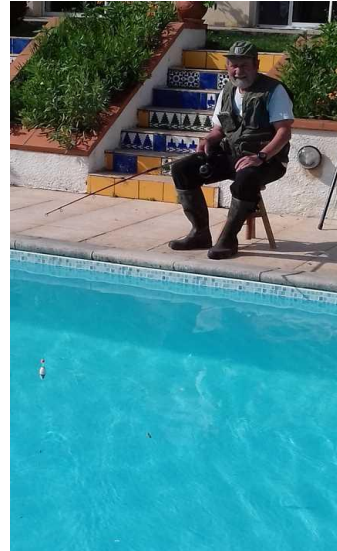
L'Electricien mélomane, qui nous
avait caché son talent (J-C. L.)



Qui veut aller loin, ménage sa monture (B.F.)



Un EDM sportif qui a amorcé un brochet de 80 cm (S.L.) ...mais son compère l'a manqué, normal il était assis (J-L.T).

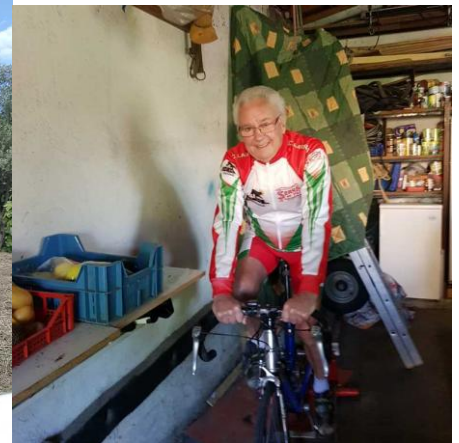


Un médecin membre d'EDM en tenue anti Covid19 (J.G)

Un de nos spécialistes du photovoltaïque n'a pas abandonné sa passion (Ph. N)



Si certains ont entretenu leurs formes physiques (A.B.), un autre....



..... a eu la dynamique du maçon ou du fumiste: Reconstruction d'une cheminée IKEA . Il n'a pas appelé au secours donc pas de difficultés avec la notice (M.S)

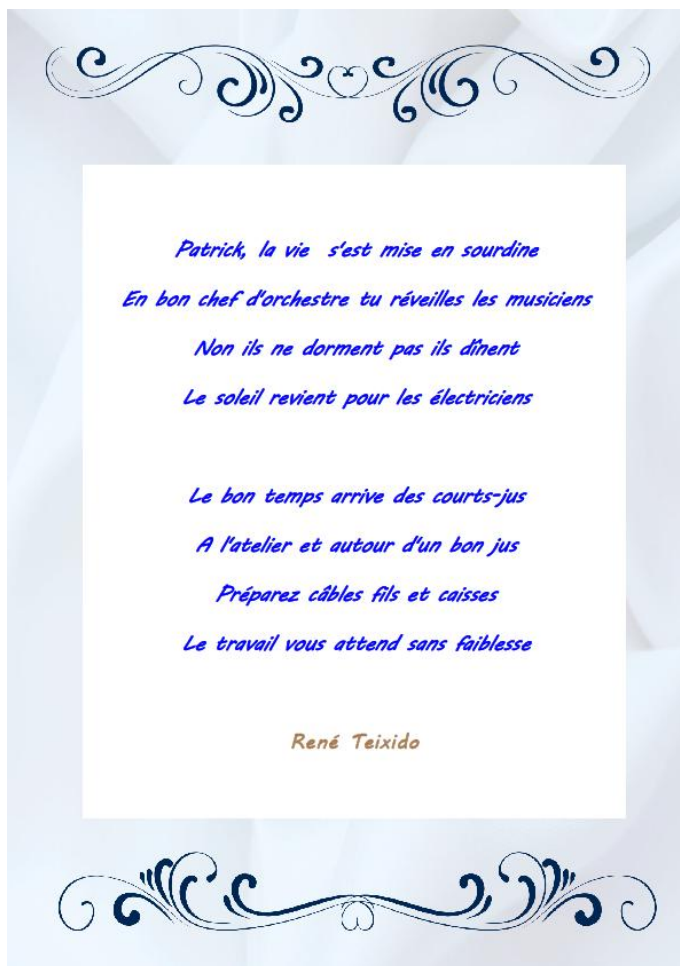
Ses petits enfants l'ont tellement occupé
qu'il marche à présent sur la tête (J-C.P)



Mais EDM a aussi dans ses rangs une littéraire qui a
bien occupé son confinement, voir ses lectures (M.C)



Pour changer, un EDM poète, c'est une exception, nous devrions cultiver cette espèce qui s'avère très rare



Certain, confiné en appartement, rêvait d'une maison plus grande. (J.R.)



Pendant qu'un autre, confiné dans son jardin, stimulait la croissance de ses pieds de tomate par l'exemple.(J-L.L.)



Il n'a pas perdu l'habitude des travaux en altitude, échelles, harnais, corde de vie et pinceau .Mais il a été aussi influencé par les cultivateurs menacés par les animaux errants pour protéger son élevage par une clôture.(D.D.)



En pénitence, cet hydraulicien boit de l'eau avec une paille



Lui a essayé de piéger le brochet manqué par les deux pêcheurs "amateurs" montrés plus en avant. (P.A.)

Merci pour leur participation à : ARTIGUE Patrick, BELKACEM Ali, BENAZETH André, BOUSIGUE Gérard, CRITON Monique, DANGLA Daniel, DEVILLE Jean-Pierre, FOURMENT Bernard, GAYRAUD Jacques(*), LARRIEU Jean-Claude, LEGRAND Patrick, LAPREVOTTE Serge, LORTAL Jean-Luc, NOELL Philippe, PONGE Jean-Claude, RIVIERE Jacques, SEICHAN Michel, SOULOUMIAC Roger, TEIXIDO René(*), THAU Jean-Luc.

(*) Membres actifs de ADH65

Mais les activités ont repris.....



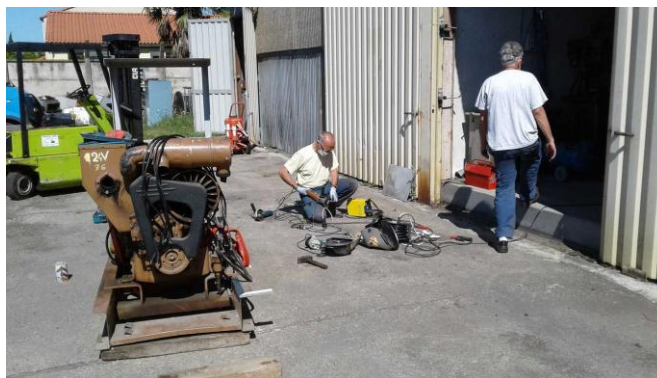
Le vice Président et le Président en conciliabule. Pour préparer la réunion de reprise d'activité

Reprise des activités "statutaires" sous conditions

Vendredi 15 mai - Après une sérieuse somnolence, première rencontre suite au "déconfinement" à la base logistique de Baluffet De quoi être déconcerté! Activité à 1.5m, pas facile à respecter...



Lundi 18 mai - Réouverture de la base, sous conditions. **Mardi** début de préparation des deux groupes électrogènes pour AIM BENIN, sites Parakou et Hékamé.



Début juin, réunion d'information sur les nouveaux projets dans la région et en Afrique.

EMMAÛS Escalquens, Sesquieres, SOS Familles Emmaüs, Resto du cœur, Cameroun (ADH65), Sénégal (Réponse Sénégal), Bénin (AIM), etc....



EDM en deuil.

Le 17 septembre Daniel nous a quitté brusquement à l'âge de 60 ans. C'était un excellent compagnon, 15 ans de participation, 11 missions en Afrique, BENIN, TOGO, COTE d'IVOIRE, participations aux missions dans la région toulousaine.

Daniel tu nous manques.



Et malgré tout le **25 septembre** Assemblée Générale Ordinaire. Comme d'habitude forte participation.



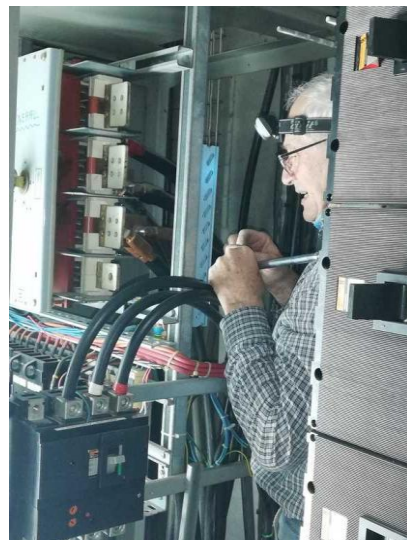
Rivière, Grassié, Darré, Legrand, Gilly, Lambert, Plotin,
 Criton, Souloumiac, Fourment, Bénazeth,
 Thau, Deville, Picard, Larrieu, Laprêvotte, Teixido, Bousigue,
 Burg, Sartor, Belkacem, Lortal, Nauleau, Roche, Seichan, Gayraud, Noell, Lebrun,

Et après?

Fin octobre: Récupération de câbles et tableaux électriques en amont de la démolition des halls du Parc des expositions de TOULOUSE.



Un Patrick qui sécurise,



Un Michel qui ne se cache pas



Un autre Michel qui organise



Ali la tête dans les fusibles



Casques, gants et masque COVID



Un Jacques dans les hauteurs



Jean Luc au tirage de câbles



Michel, Jacques et Serge au conditionnement



Dans toutes les positions les EDM agissent en sécurité.....



Transport des matériaux récupérés par les fourgons d'EDM



Déchargement du camion à la base de Baluffet

Mais aussi temps de récupération, pose méridienne sur le lieu d'activité.....



Ah si nous avions eu un tel outil.....



Le bureau de l'association (Michel GRASSIE, Didier BURG et Patrick LEGRAND), tient à remercier et féliciter tous les intervenants dans cette mission.

Le travail a été pénible et surtout fatigant.

L'association n'est pas une entreprise où son dirigeant peut en quelques instants envoyer 15 salariés sur un site de travail. Nous nous ne pouvons que demander à nos adhérents s'ils sont disponibles et s'ils veulent bien venir et en plus il n'y a aucun salaire ni prime à la clé.

Alors Madame et Messieurs , MERCI car en quelques jours , vous avez été 21 sur les 42 adhérents d'EDM à répondre présent, a tel point que pendant ces 4 jours nous avons été chaque jour 15 bénévoles pour récupérer un maximum de matériel.

Et tout cela dans la joie et la bonne humeur.

Philippe Plotin, le dernier arrivé (le bleu) à l'association, toujours en activité, a posé un jour de repos pour venir nous aider. il n'a pas été déçu du voyage : "très bonne ambiance d'équipe mais pour un bizutage c'était pasmal !".

Pour ceux qui n'ont pu venir, vous avez manqué une première: Michel Grassié exceptionnellement en bleu de travail mais surtout râlant et suant à force de tirer et de rouler des câbles. Cela valait le coup d'oeil !!!

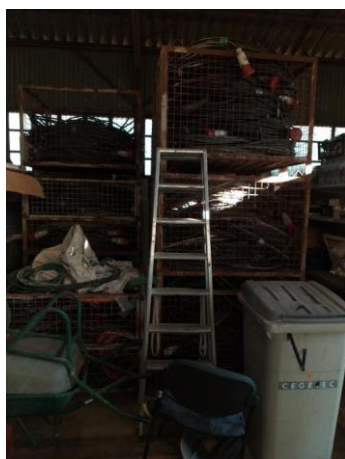
Alors encore merci à :

Patrick ARTIGUE, Ali BELKACEM, Gérard BOUSIGUE, Jean-Pierre CADARS, Monique CRITON, Alain DARRE, Jean-Pierre DEVILLE, François LAMBERT, Jean-Luc LORTAL, Serge NAULEAU, Serge PAILLAS, Philippe PLOTIN, Jacques RIVIERE, Pascal ROCHE, Roland SARTOR, Michel SEICHAN, Roger SOULOUMIAC et Jean-Luc THAU (le chef),

Pour leur volontariat, leur réactivité, leur disponibilité et surtout pour le résultat de leur travail (rappelons le : non rétribué).

Précision, les membres du bureau ont eux aussi revêtu des combinaisons de travail, mis des gants, des casques et ont eux aussi tiré des câbles.....

Mais surprise, la CODIV19 revient, confinement fin octobre, EDM s'adapte.....



Le don de matériel ne s'arrête pas,

tout comme les foyers, les entreprises

trient, déstockent leurs magasins,

EDM trie, valorise, réutilise et recycle.....



Novembre:

Entretien des deux camions



Réparation urgente d'une partie de la clôture ouest, suite aux travaux immobiliers de notre voisin.



En vue du remplacement de toute la clôture à l'arrière du hangar, déplacement de tout ce qui y était stocké et déposé "temporairement" au fond du terrain en attendant un **tri drastique**.



Construction d'une palissade en vue de la réhabilitation de la clôture ouest pour fermer l'accès aux indiscrets et envieux de nos stocks.

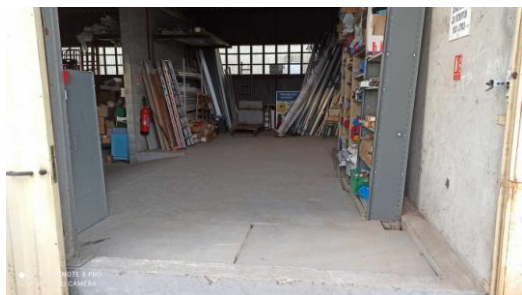


Pendant ce temps arrivage d'un groupe froid à démonter et à valoriser et les départs continuent...



Mais pour respecter les consignes de lutte contre la COVID, les EDM se regroupent par six membres sur le site, les mercredi, jeudi et vendredi. Masques, gel hydro alcoolique: tristes mesures en attendant la fin de crise.

Ce qui permet d'organiser une nouvelle répartition des zones d'activités dans le bâtiment principal. Tri, rangement, stockage en prévision de nouvelles actions.



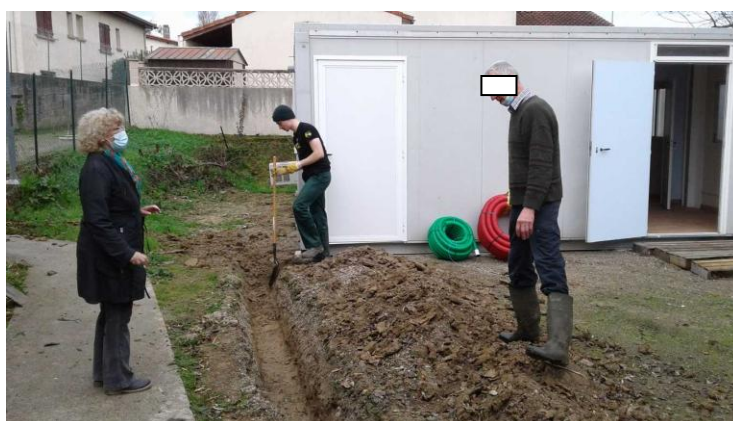
Pendant ce temps EDM forme ses adhérents: Monique prépare avec assiduité son "CACES EDM".





Pendant ce temps EDM construit un mur de clôture pour le réhabiliter. ,ENEDIS approvisionne les matériaux, EDM fournit la main d'œuvre.

Et malgré ces contraintes EDM agit toujours localement. Nos partenaires appellent. Les **Resto du Cœur** d'Escalquens développent leurs installations et demandent des conseils techniques.



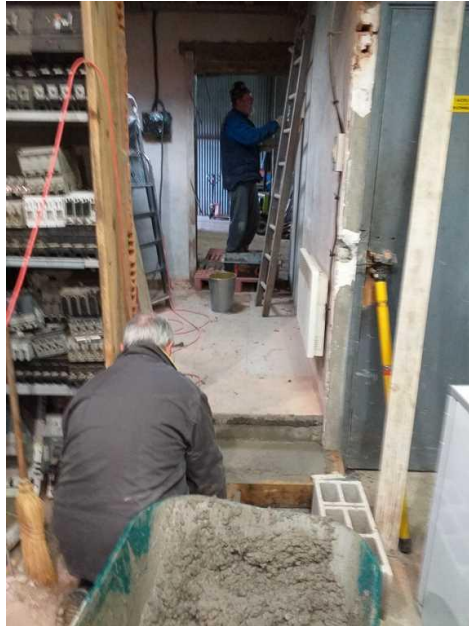
Don de matériel électrique à Unity-cube qui réhabilite l'installation électrique d'une halte de nuit du Secours Catholique



Transfert du don d'un véhicule d' EDF Hydro à l'association Utopie devant le logement d'accueil de femme handicapée équipé par EDM en 2019.



Et nous finissons l'année avec les travaux d'aménagements, d'organisation des locaux et d'accompagnement d'EMMAÛS Toulouse en préparant la réhabilitation de l'alimentation électrique du hangar de stockage des meubles.



En conclusion 2020 a été une année très particulière pour beaucoup, mais aussi pour EDM.

La COVID a eu de nombreuses conséquences que nous n'imaginions pas.

Les prochaines années nous les révéleront.

Le lien entre les membres confinés, ou non, a été maintenu grâce au téléphone qui "chauffait" chez Patrick L.